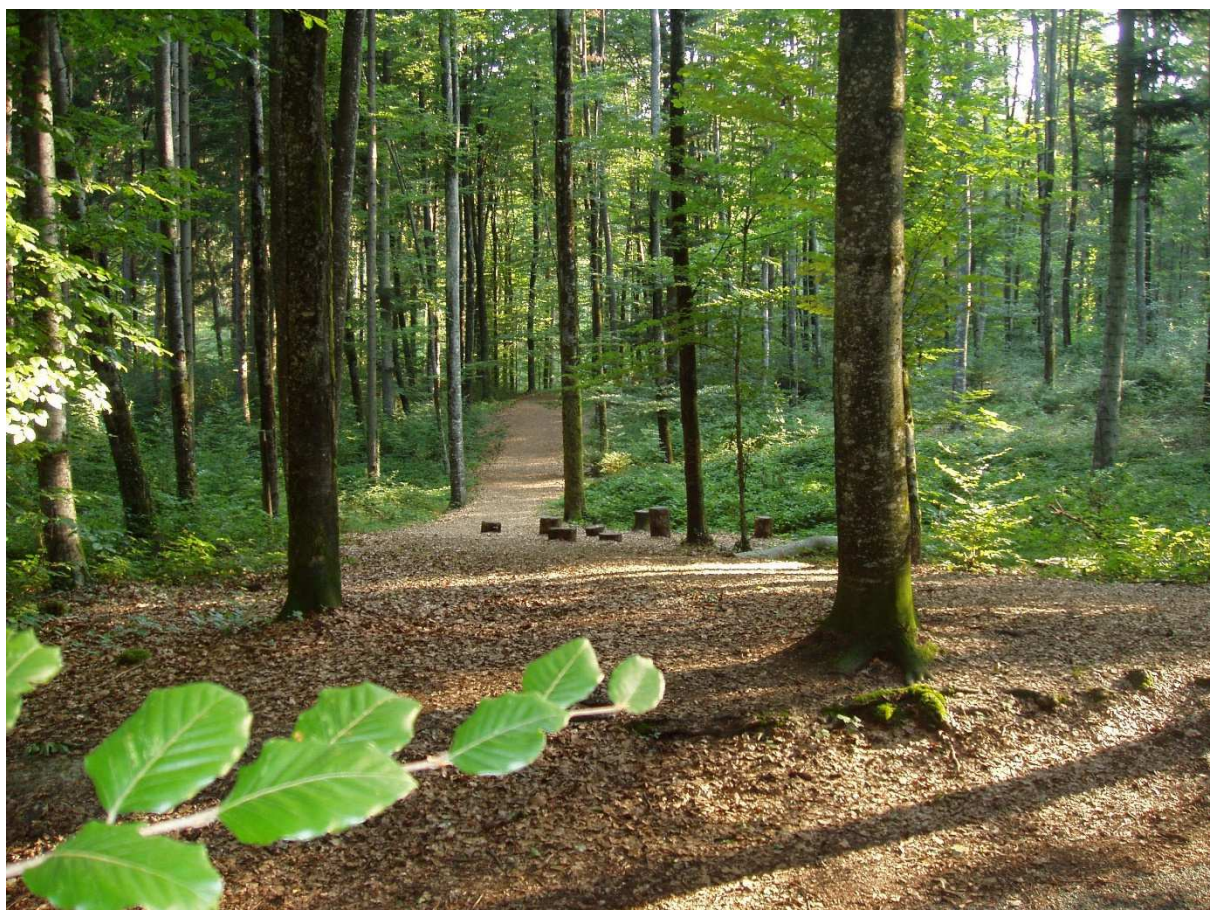


Groupement du triage forestier intercommunal de la Venoge

Communes:

Bussigny- Chavannes-près-Renens - Cheseaux-sur-Lausanne – Crissier – Ecublens – Jouxtenis-Mézery – Mex – Penthaz – Prilly – Romanel-sur-Lausanne – Renens – St-Sulpice – Sullens – Villars-ste-Croix – Vufflens-la-Ville.



Surfaces forestières gérées

444 hectares de forêts publiques (Confédération-Etat-Communes)

228 hectares de forêts privées (env. 500 propriétaires)

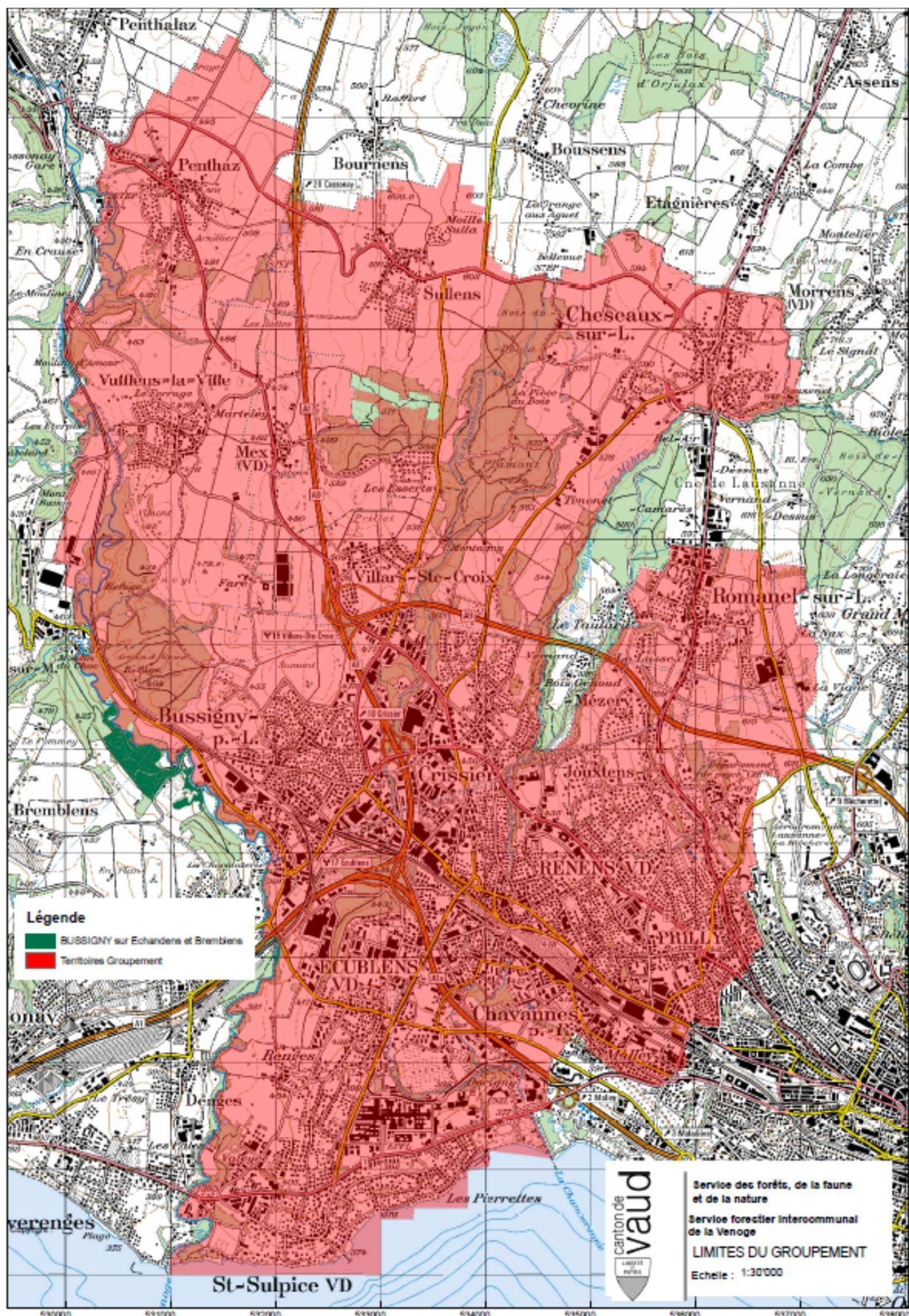


Figure 1 - Carte du Triage forestier 18/5 (Triage : découpage administratif étatique)

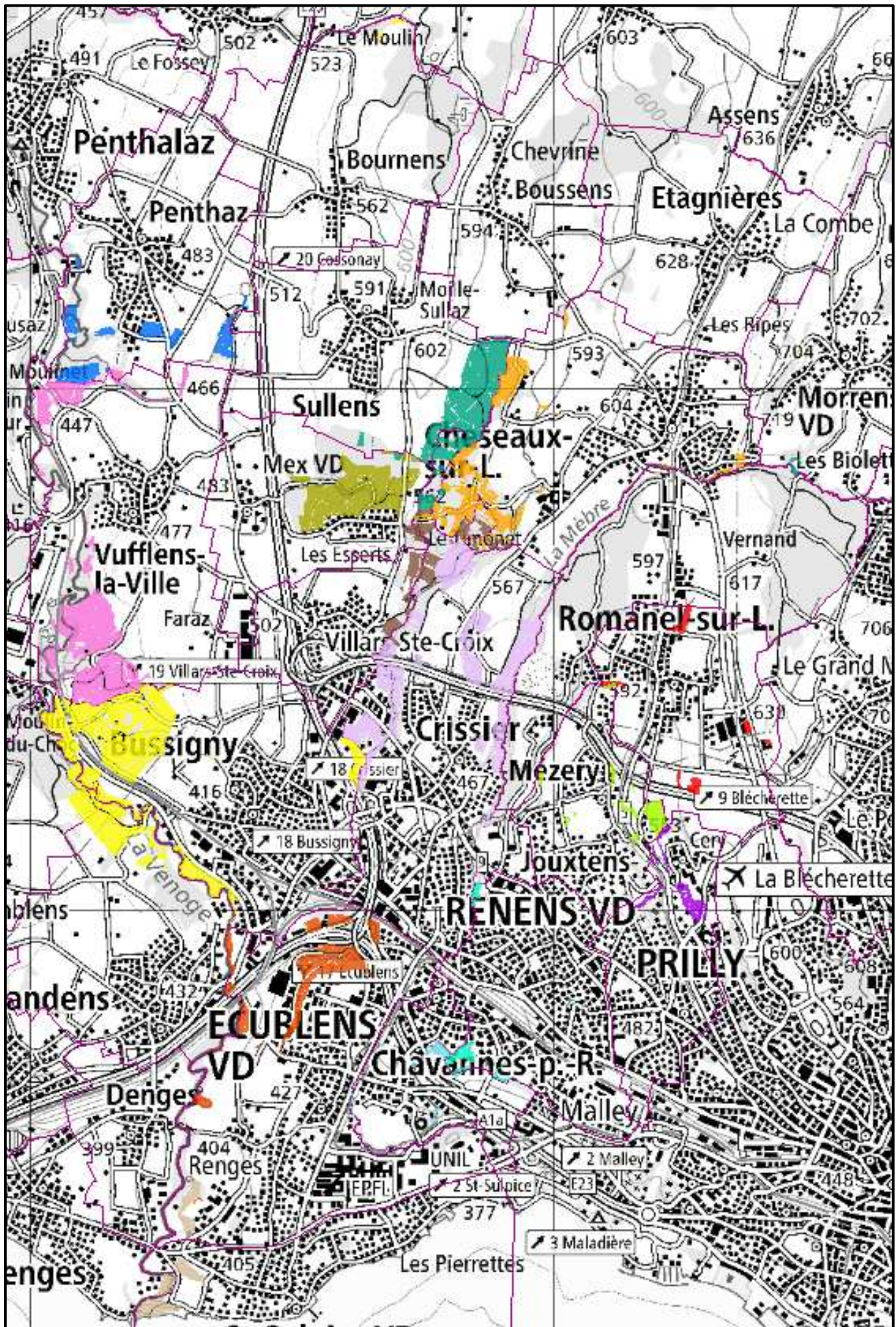


Figure 2 - Carte des communes faisant partie du Groupement forestier

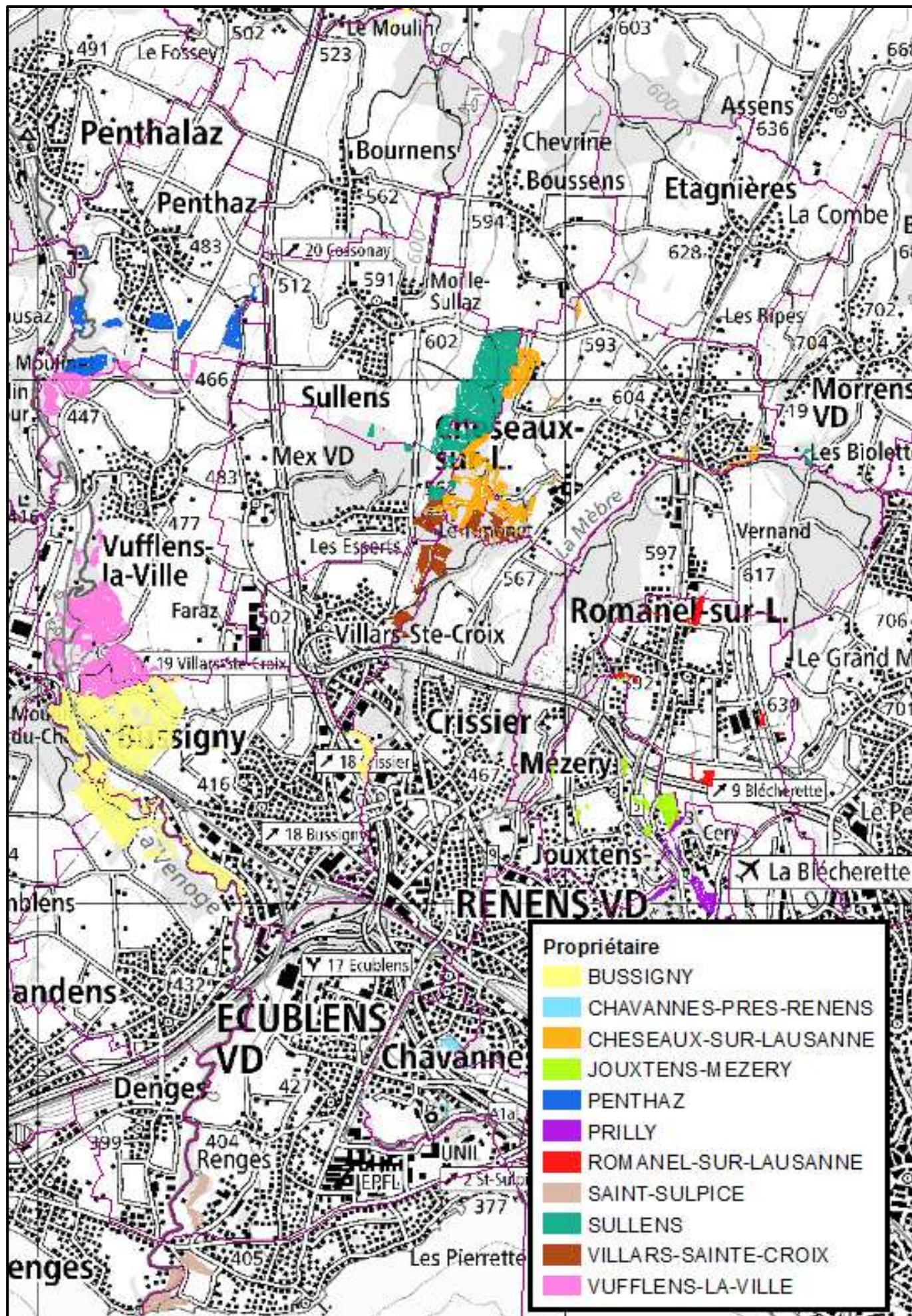


Figure 3- Carte des communes en contrat de bail à ferme avec le Groupement forestier

Préambule :

Le but du Groupement est de favoriser une gestion optimale des forêts sur les 15 territoires et de défendre les intérêts de ses membres. La partie opérationnelle est gérée par un garde forestier qui assume à la fois, une fonction d'autorité publique (représentant de la DGE-Forêt) et de gestionnaire des forêts communales.

Législature 2021-2026

Présidente du comité	Mme Paola Kaeslin, Municipale de Bussigny
Vice-Président du comité	M. Christian Maeder, Syndic d'Ecublens
Membre du comité	M. Denis Favre, Municipal de Romanel/s Lausanne.
Président de l'assemblée	M. Laurent Bovay, Syndic de Crissier
Vice-Président de l'assemblée	M. Maurizio Mattia, Municipal de Prilly
Caissier comptable	M. Michel Gisclon, Boursier de Bussigny
Secrétaire du comité	M. Grégory Gabriel, Garde forestier

Assemblée

Deux assemblées générales ponctuent l'année pour traiter les aspects financiers et la gestion forestière ; dans cette perspective, chaque commune délègue son représentant aux assemblées.

L'assemblée ordinaire pour les comptes et la gestion s'est déroulée en présentiel le 16 mars dernier. Suite au départ à la retraite de Monsieur Laurent Robert, Garde forestier, l'assermentation du nouveau Garde forestier, Monsieur Grégory Gabriel, par la Préfète du district de l'Ouest Lausannois, s'est déroulée le 9 juin au refuge de Villars-Sainte-Croix. Un apéro de départ pour l'ancien titulaire a conclu cette cérémonie. La deuxième assemblée ordinaire, consacrée à l'étude du budget a eu lieu le 22 septembre 2022 au refuge de Cheseaux.

Contrats de gestion

Depuis 2012, les 15 communes membres du Groupement étaient liées par un contrat de gestion de degré 1 ce qui implique que toutes les dépenses et revenus sont comptabilisés par les communes, après avoir été consultés ou validés par le garde forestier.

Depuis le début 2017, 11 communes sont gérées selon le contrat de degré 3 pour une durée de 6 ans. Ce qui signifie que tous les coûts et les recettes liés à l'entretien des forêts sont pris en charge par le Groupement. Les budgets correspondent au solde annuel pour chaque commune ; ce montant figure dans le contrat de bail. Lesdites communes sont :

Bussigny, Chavannes-près-Renens, Cheseaux-sur-Lausanne, Jouxens-Mézery, Penthaz, Prilly, Romanel-sur-Lausanne, St-Sulpice, Sullens, Villars-ste-Croix et Vufflens-la-Ville.

Activités forestières 2022

Bois prélevé sur le Groupement forestier

Sur l'ensemble des propriétés communales du Groupement, il a été prélevé 3'162.15 m³ de bois (3'097 m³ en 2021).

Ces exploitations ont permis de rajeunir des massifs vieillissants et de permettre le développement naturel de certaines essences forestières en lieu et place d'anciennes plantations artificielles, le plus souvent résineuses. Une partie des coupes de bois martelées en 2022 sera réalisée sur le premier trimestre 2023.

En fin de rapport et pour votre information, vous trouverez une carte par propriétaire, avec les différentes interventions forestières et le volume de bois coupé ainsi que la surface de soins à la jeune forêt réalisées.

Soins à la jeune forêt :

Une surface de 17 ha a été soignée sur l'ensemble du périmètre du Groupement, ces travaux subventionnés par l'Etat de Vaud et la Confédération, sont utiles afin de sélectionner les futures tiges d'avenir et de choisir les essences forestières les plus enclines à s'adapter au changement climatique. Les techniques de travail utilisées jusqu'à lors vont évoluer dans le futur ; ceci afin d'être d'une part moins interventionniste dans le milieu naturel et d'autre part diminuer sensiblement les coûts de ces travaux.

Canapé forestier :

Encadrement et soutien logistique pour de nombreux "canapés forêt" sur les communes de Bussigny, Chavannes-près-Renens, Cheseaux, Crissier, Ecublens, Prilly-Jouxens- Mésery, Renens, Vufflens-la-Ville St-Sulpice, Romanel-sur-Lausanne (projet).

Coupe de sécurité et « chablis » :

Des travaux d'abattage dit « de sécurisation », sur les différentes infrastructures traversant les massifs forestiers ont été réalisés durant l'été 2022. Une partie de ces interventions sont notifiées aux propriétaires privés. Malgré un été chaud et sec, le volume de chablis (arbre sec ou attaqué par des maladies) est resté stable. Il est à suggérer que la forêt est capable d'une grande résilience. Néanmoins, une partie de ces arbres peuvent sécher durant le printemps 2023, notamment les épicéas ou les frênes.

Annexe : Cartes des travaux par propriétaire.

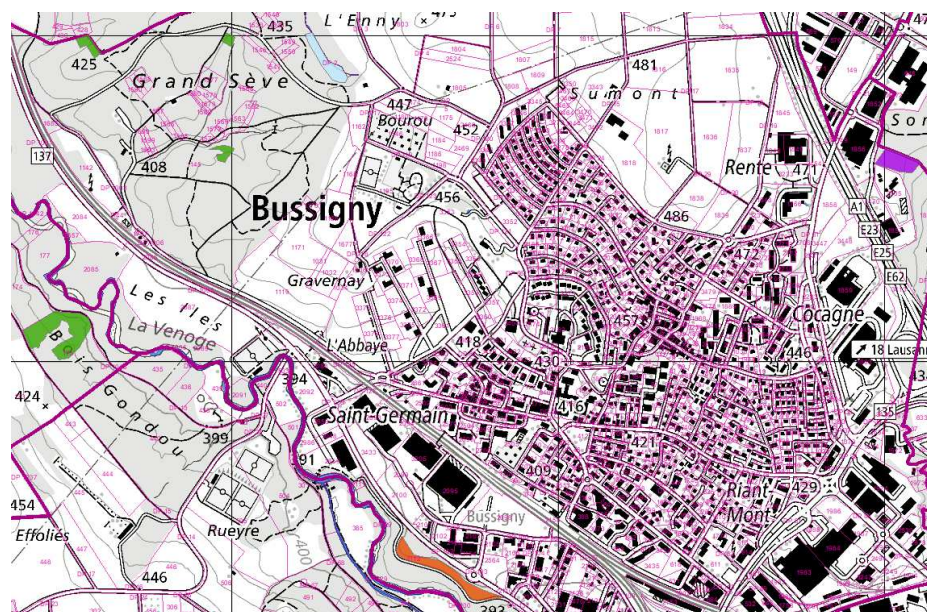
Fait le 15.02.2023

Le Garde forestier



Grégory GABRIEL

Bussigny



Interventions réalisées

- Préparation du terrain pour le rajeunissement
- Plantation
- Soins aux plantations
- Soins cultureux
- Eclaircie de perchis
- Eclaircie normale
- Mise en lumière
- Réalisation
- Eclaircie jardinatoire
- Travaux divers
- Pas d'intervention
- Intervention en bois sur pâturage

Sylviculture : 2.63 ha

Coupes normales : 1.60 ha

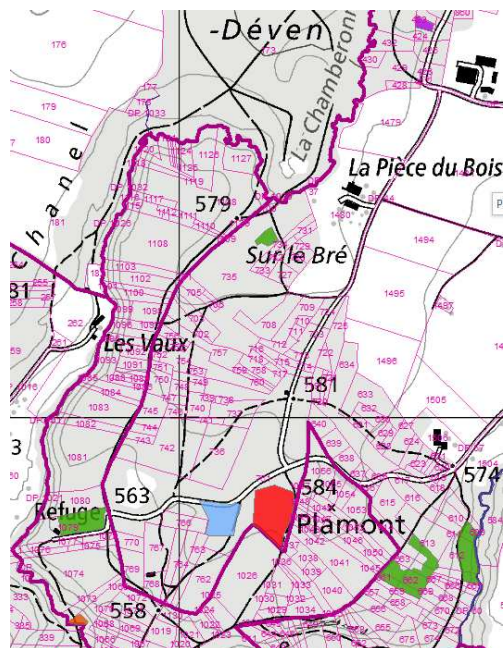
Martelage : 382.47 m³ (Feuillus 269.67 m³/ Résineux : 112.8 m³)

Chavannes-près-Renens

Pas d'intervention en 2022

Pas de martelage en 2022

Cheseaux-sur-Lausanne



Interventions réalisées

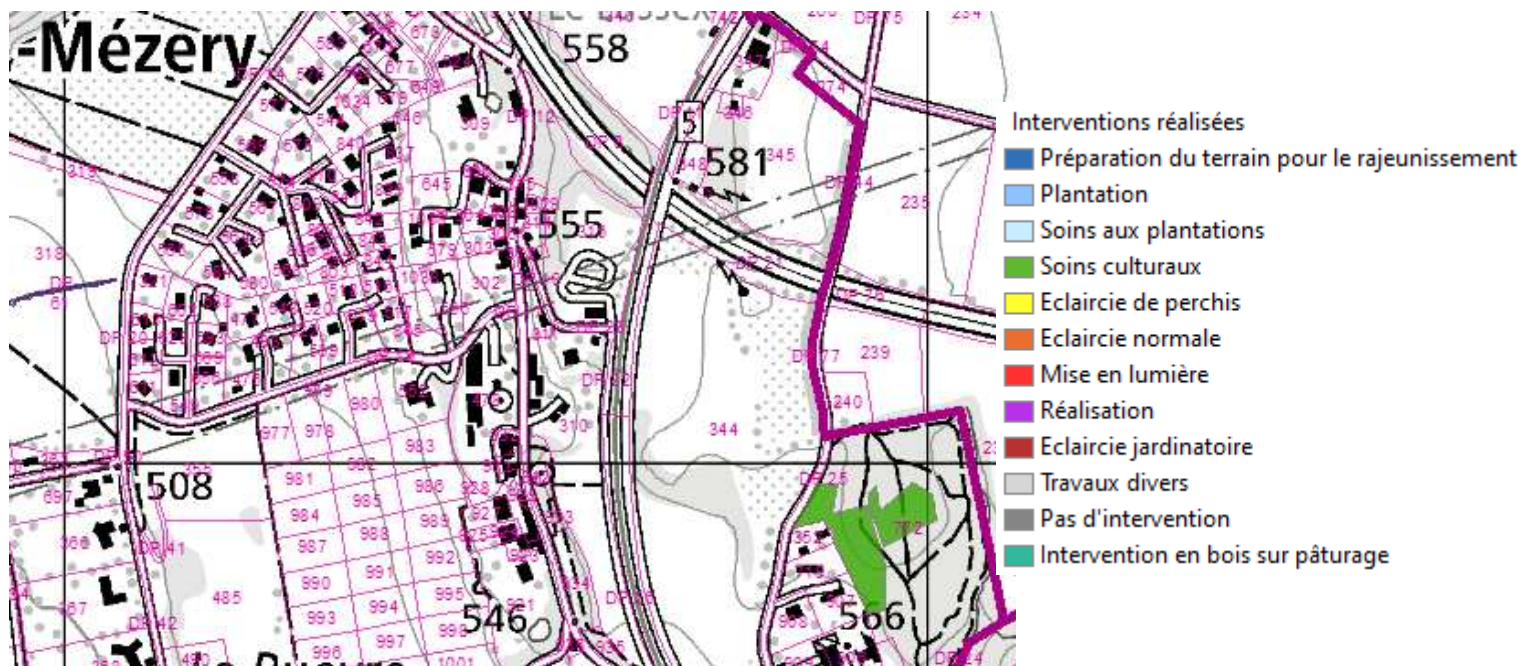
- Préparation du terrain pour le rajeunissement
- Plantation
- Soins aux plantations
- Soins cultureux
- Eclaircie de perchis
- Eclaircie normale
- Mise en lumière
- Réalisation
- Eclaircie jardinatoire
- Travaux divers
- Pas d'intervention
- Intervention en bois sur pâturage

Sylviculture : 2.11 ha

Coupes normales : 0.97 ha

Martelage : 659.74 m³ (Feuillus : 604.14 m³ / Résineux : 55.6 m³)

Jouxens-Mézery

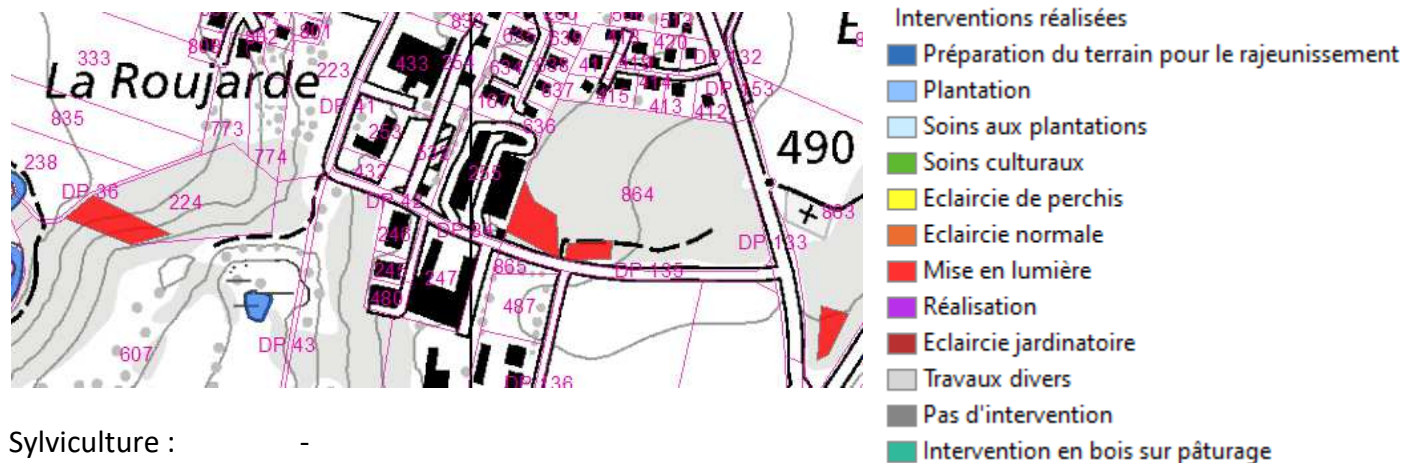


Sylviculture : 0.99 ha

Coupes normales : -

Martelage : 100.1 m³ (Feuillus : 85.8 m³ / Résineux : 14.3 m³)

Penthaz

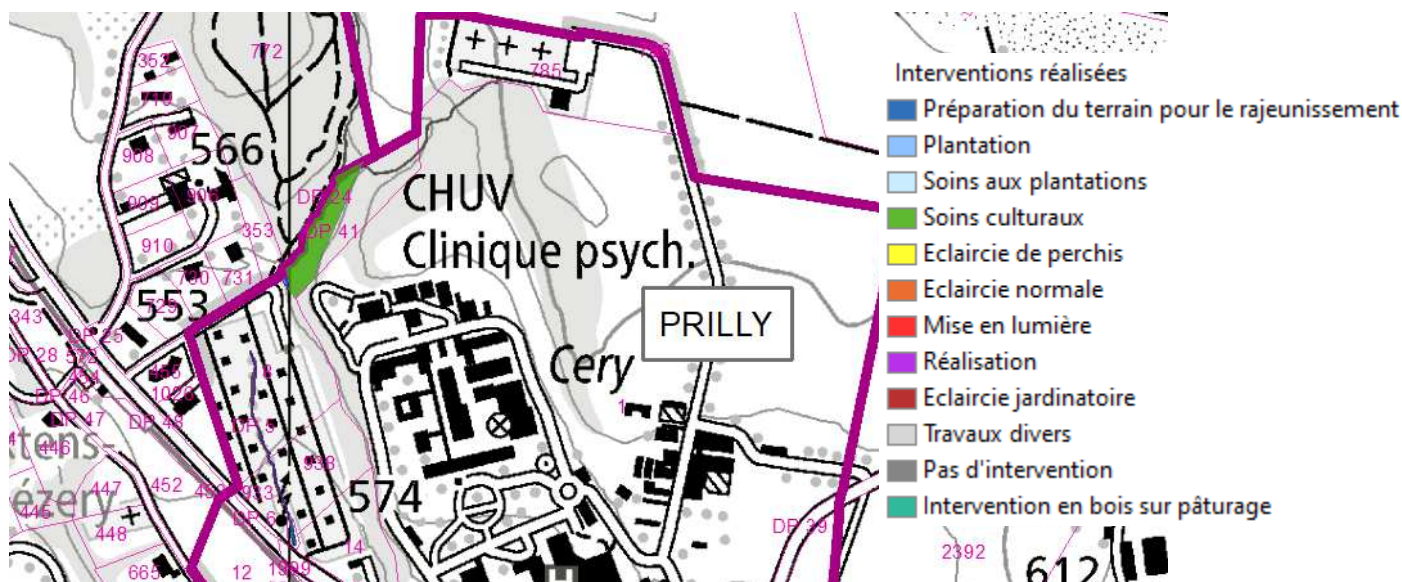


Sylviculture : -

Coupes normales : 0.62 ha

Martelage : 121.7 m³ (Feuillus)

Prilly

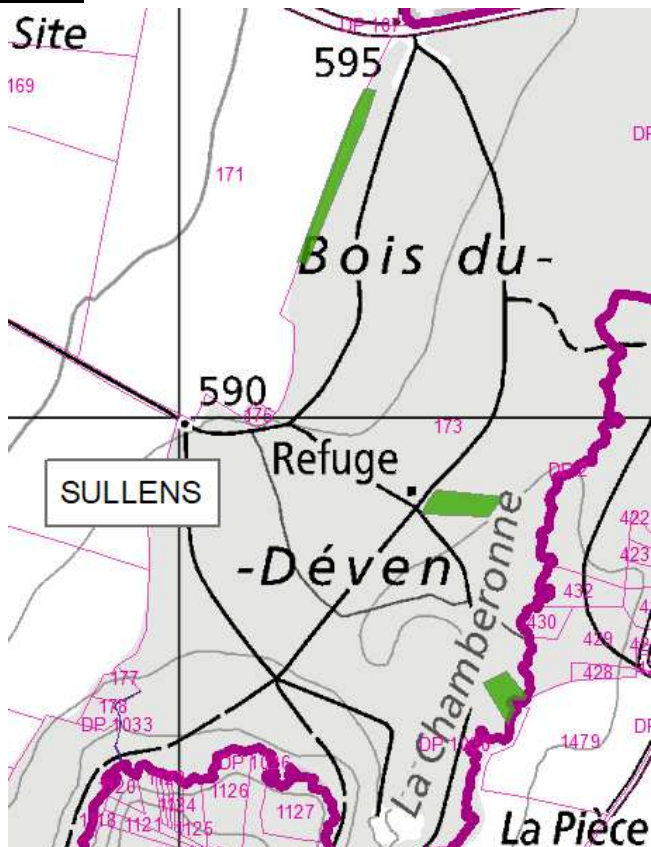


Sylviculture : 0.28 ha
 Coupes normales : -
 Martelage : 57.60 m³ (Feuillus)

Romanel-sur-Lausanne

Pas d'intervention en 2022
 Martelage : 1.8 m³ (Feuillus)

Sullens



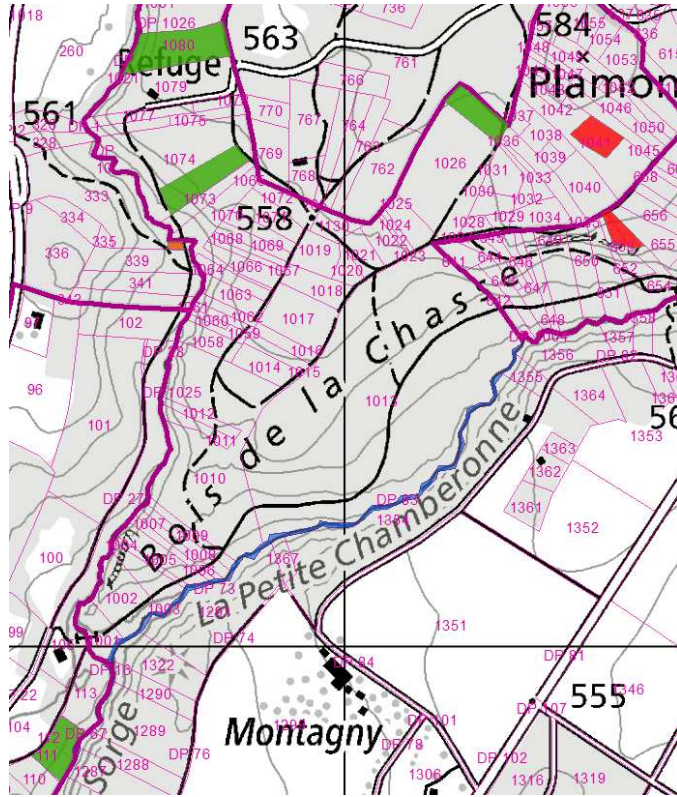
Sylviculture : 0.63 ha
 Coupes normales : -
 Martelage : 248.50 m³ (Feuillus : 51.9 m³ / Résineux: 196.6 m³)

Saint-Sulpice

Pas d'intervention en 2022

Martelage : 12.50 m3 (Feuillus)

Villars-Ste-Croix

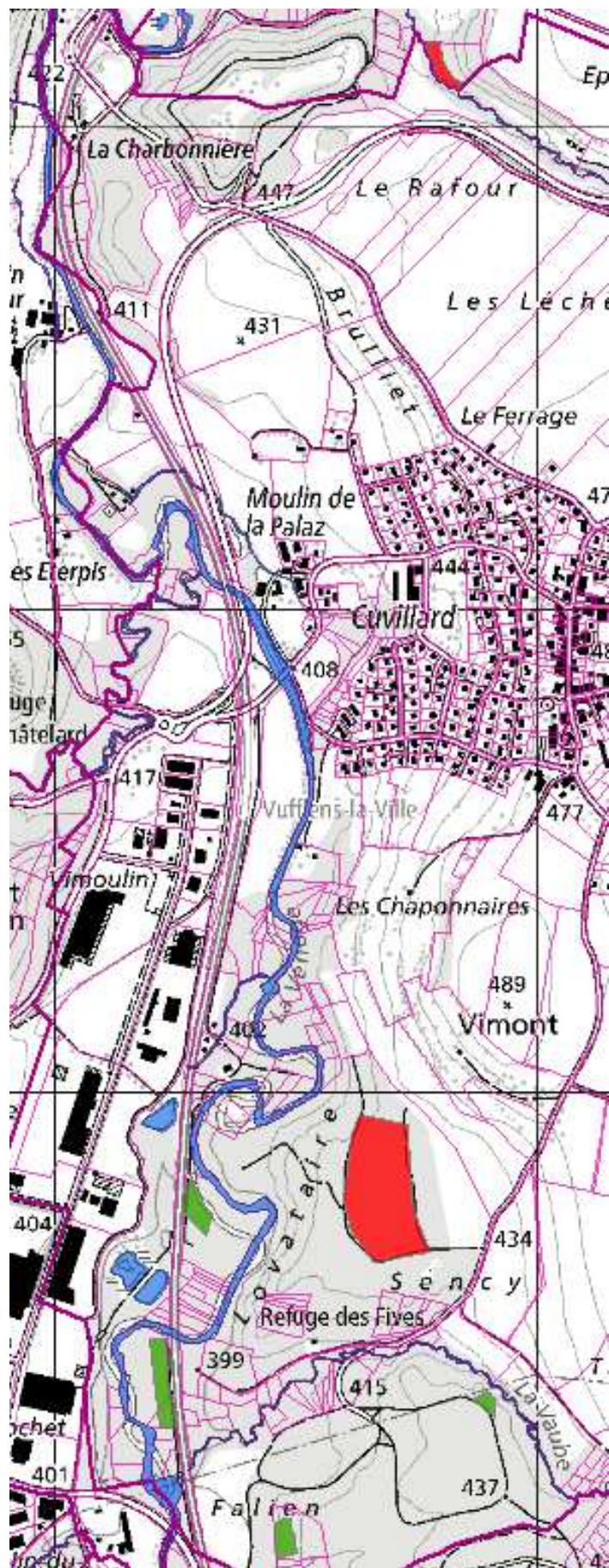


Interventions réalisées

- Préparation du terrain pour le rajeunissement
- Plantation
- Soins aux plantations
- Soins cultureux
- Eclaircie de perchis
- Eclaircie normale
- Mise en lumière
- Réalisation
- Eclaircie jardinatoire
- Travaux divers
- Pas d'intervention
- Intervention en bois sur pâturage

Sylviculture: 1.59 ha
Coupes normales 0.38 ha
Martelage: 92.5 m3 (Feuillus: 75.9m3 / Résineux 16.6m3)

Vufflens-la-Ville

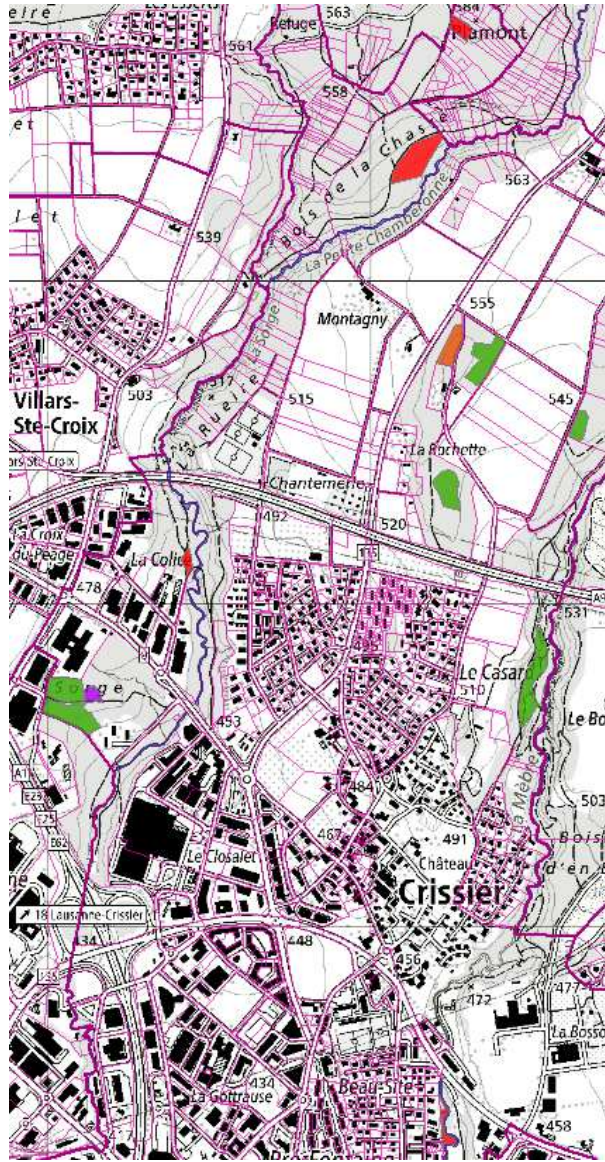


Interventions réalisées

- Préparation du terrain pour le rajeunissement
- Plantation
- Soins aux plantations
- Soins cultureux
- Eclaircie de perchis
- Eclaircie normale
- Mise en lumière
- Réalisation
- Eclaircie jardinatoire
- Travaux divers
- Pas d'intervention
- Intervention en bois sur pâturage

Sylviculture : 1.35 ha
 Coupes normales : 4.07 ha
 Martelage : 251.86 m3 (Feuillus: 198.56 m3 / Résineux: 53.3 m3)

Crissier



Interventions réalisées

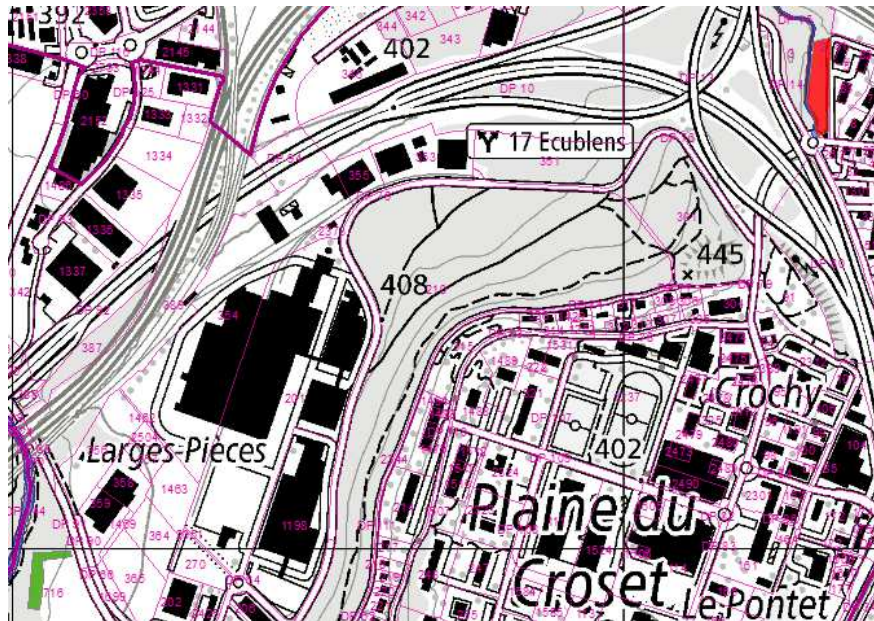
- Préparation du terrain pour le rajeunissement
- Plantation
- Soins aux plantations
- Soins cultureux
- Eclaircie de perchis
- Eclaircie normale
- Mise en lumière
- Réalisation
- Eclaircie jardinatoire
- Travaux divers
- Pas d'intervention
- Intervention en bois sur pâturage

Sylviculture : 4.88 ha

Coupes normales : 2.97

Martelage : 801.58 m³ (Feuillus: 610.45 m³ / Résineux: 191.13 m³)

Ecublens

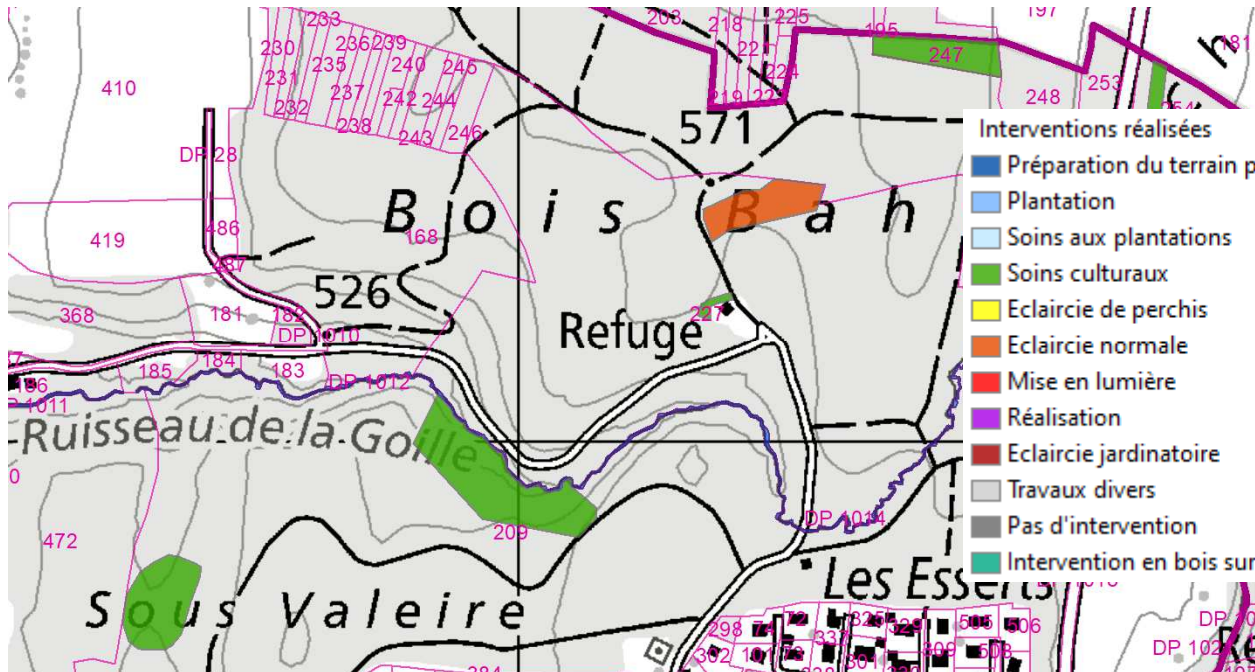


Interventions réalisées

- Préparation du terrain pour le rajeunissement
- Plantation
- Soins aux plantations
- Soins cultureux
- Eclaircie de perchis
- Eclaircie normale
- Mise en lumière
- Réalisation
- Eclaircie jardinatoire
- Travaux divers
- Pas d'intervention
- Intervention en bois sur pâturage

Sylviculture : 0.22 ha
 Coupes normales : 0.46 ha
 Martelage : 365.7 m³ (Feuillus : 349.8 m³ / Résineux: 15.9 m³)

Mex



Interventions réalisées

- Préparation du terrain pour le rajeunissement
- Plantation
- Soins aux plantations
- Soins cultureux
- Eclaircie de perchis
- Eclaircie normale
- Mise en lumière
- Réalisation
- Eclaircie jardinatoire
- Travaux divers
- Pas d'intervention
- Intervention en bois sur pâturage

Sylviculture : 2.32 ha
 Coupes normales : -
 Martelage : 320.21 m³ (Feuillus : 300.8 / Résineux : 19.41 m³)

Renens

Pas d'intervention en 2022

Martelage: 66.10 m³ (Feuillus: 62.9m³ / Résineux: 3.20 m³)